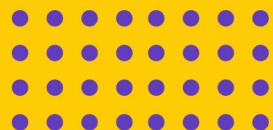




# KONTROLA INSPEKCJI HANDLOWEJ

BEZPIECZEŃSTWO  
ZABAWEK DLA DZIECI  
PONIŻEJ 3 ROKU ŻYCIA

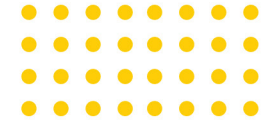
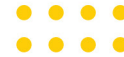


**U·K·K**

Urząd Ochrony Konkurencji i Konsumentów



Sprawdź listę nieprawidłowości -  
znajdziesz ją w osobnym dokumencie



#### **Termin:**

Styczeń- kwiecień 2022 roku

#### **Kontrolujący w ramach planu:**

11 wojewódzkich inspektorów Inspekcji Handlowej (Białystok, Bydgoszcz, Kielce, Kraków, Lublin, Łódź, Olsztyn, Opole, Rzeszów, Szczecin, Warszawa).

#### **Cel kontroli:**

Ocena, czy zabawki oferowane na rynku polskim spełniają wymagania określone w rozporządzeniu Ministra Rozwoju i Finansów z dnia 20 października 2016 r. w sprawie wymagań dla zabawek i są bezpieczne dla dzieci, w tym poprzez badania laboratoryjne właściwości mechanicznych i fizycznych, przeprowadzone w laboratorium UOKiK.

#### **Wyniki kontroli**

Zabawki z importu, które objęto kontrolą, w większości pochodziły z Chin (85). Również z tego kraju pochodziło najwięcej zakwestionowanych wyrobów (43). Skontrolowano również 7 zabawek pochodzących z Polski, z których zakwestionowano 2 wyroby. Wśród 5 zabawek pochodzących z krajów UE (Czechy, Dania, Niemcy), zakwestionowano 1 zabawkę z Czech.



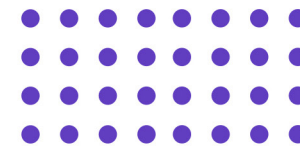


Tabela 1 – Udział zabawek niezgodnych w podziale na podmioty gospodarcze, które kontrolowano

Rodzaj podmiotu kontrolowanego	Liczba skontrolowanych podmiotów danego rodzaju	Liczba skontrolowanych zabawek	Liczba zakwestionowanych zabawek	Procentowy udział zakwestionowanych zabawek
Producent	4	5	3	60,0%
Importer	28	47	27	57,4%
Dystrybutor - sklep detaliczny	33	48	19	39,6%
Dystrybutor - sklep wielkopowierzchniowy	5	10	4	40,0%
<b>Razem:</b>	<b>70</b>	<b>110</b>	<b>53</b>	<b>48,2%</b>

Łącznie skontrolowano 110 modeli zabawek, kwestionując 53 z nich (w ramach kategorii wskazanych na wykresie 2), co daje 48,2% ogółu skontrolowanych. Największą grupę zakwestionowanych zabawek stanowiły zabawki zawieszane nad łóżkiem oraz te do ściskania i chwytania - ponad 60% skontrolowanych.

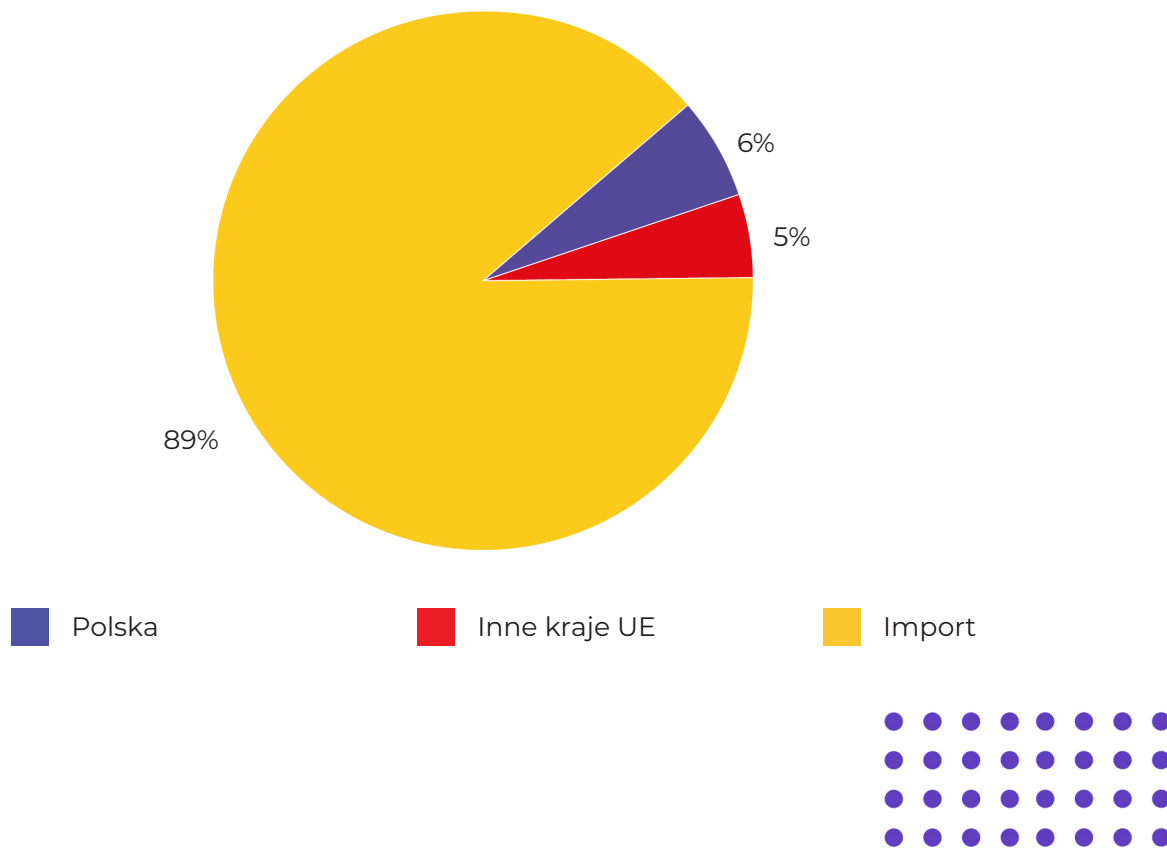
Stwierdzone niezgodności formalne głównie polegały na:

- nieprawidłowo sporządzonej deklaracji zgodności (14 przypadków – np. mata edukacyjna, grzechotka, pozytywka), co oznacza, że producent nie dołożył odpowiedniej staranności oceniając czy zabawka spełnia obowiązujące wymagania;
- braku wymaganych ostrzeżeń lub niezasadnym ich umieszczeniu (12 przypadków – np. grzechotka/gryzak, lalka szmaciana, grzechotka, tygrysek do ciągnięcia) co oznacza, że nabywca nie jest odpowiednio ostrzeżony o zagrożeniach jakie niesie ze sobą użytkowanie zabawki i nie może im przeciwdziałać;

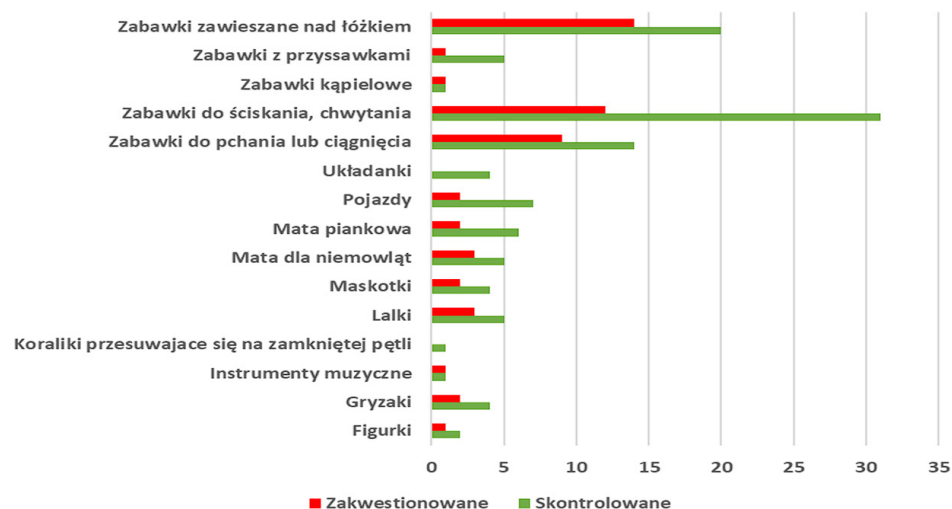


- braku danych podmiotów odpowiedzialnych (producenta i importera) za wprowadzenie zabawki do obrotu (8 przypadków – lalki, figurki, zabawki z przyssawką, zabawki do chwytania i ściskania), co oznacza, że podmiot odpowiedzialny za zabawkę nie ujawnił danych, utrudniając działania organom kontroli lub dochodzenie praw konsumentowi;
- niewskazaniu ryzyka związanego z użytkowaniem zabawki (w 6 przypadkach - zabawki do pchania i ciągnięcia), co oznacza, że konsument nie znając ryzyka, nie jest w stanie mu zapobiec.
- braku oznakowania CE (w 4 przypadkach – mata dla niemowląt, zabawki zawieszane nad łóżkiem, zabawki do ściskania i chwytania), co oznacza, że producent nie deklaruje przeprowadzenia oceny zgodności, gwarantującej zgodność zabawki z wymaganiami;

Wykres 1. Pochodzenie skontrolowanych zabawek.



Wykres 2. Liczba zabawek skontrolowanych i zakwestionowanych w poszczególnych kategoriach.



## Badania laboratoryjne

W Laboratorium Badania Zabawek UOKiK w Lublinie zbadano właściwości mechaniczne i fizyczne zabawek. Przeprowadzono łącznie 110 badań, stwierdzając niezgodności w 35 próbkach (32% przebadanych). Niezgodności dotyczyły:

- występowania małych elementów (w 19 przypadkach - zabawki zawieszane nad łóżkiem, zabawki do ściskania i chwytania, maskotka), mieszczących się w cylindrze do badania małych części, mogących powodować udławienie lub uduszenie dziecka;
- zaniżonej grubości folii, która może spowodować przylgnięcie do ust i nosa dziecka, uniemożliwiając oddychanie (6 przypadków - zabawki do ciągnięcia);
- nieodpowiedniego kształtu i rozmiaru zabawki (4 przypadki - zabawki zawieszane nad łóżkiem, zabawki do ściskania, chwytania), która może być zbyt ciężka lub mieć zbyt skomplikowaną formę, nieodpowiednią dla dzieci w wieku poniżej 3 lat;
- zbyt silnego mechanizmu zwijającego linkę przy zabawce lub zbyt długiej linki (4 przypadki - zabawki do pchania i ciągnięcia), stwarzających ryzyko owinięcia się wokół szyi dziecka, zadzierzgnięcia i uduszenia;
- pęknięcia szwów zabawki miękkiej wypchanej, w wyniku czego dostępne jest wypełnienie, stwarzając ryzyko udławienia (3 przypadki - zabawki do ściskania i chwytania, maskotka).
- przekroczonego dopuszczalnego maksymalnego poziomu ciśnienia akustycznego emisji (1 przypadek zabawki do pchania lub ciągnięcia), co może stwarzać ryzyko uszkodzenia słuchu.







## Działania Inspekcji Handlowej

Inspektorzy IH w 12 przypadkach stwierdzenia niezgodności formalnych (np. brak wymaganych ostrzeżeń oraz znaku CE) wystąpili do przedsiębiorców, odpowiedzialnych za wprowadzenie zabawki do obrotu, z wnioskiem o podjęcie dobrowolnych działań naprawczych. Jednocześnie inspektorzy IH skierowali do Prezesa UOKiK 10 wniosków o wszczęcie postępowań administracyjnych, z których do momentu opracowania informacji wszczęto 2 postępowania, natomiast pozostałe wnioski są analizowane.

## Podsumowanie

W przypadku niezgodności formalnych najczęściej kwestionowano niezasadne umieszczenie ostrzeżenia 0-3 oraz nieprawidłowo sporządzoną deklarację zgodności, co stanowi łącznie aż 65% wszystkich stwierdzonych niezgodności formalnych. W niektórych zabawkach stwierdzano więcej niż jedną niezgodność formalną. Natomiast badania laboratoryjne najczęściej wykazywały niezgodności konstrukcyjne, polegające na obecności małych elementów w zabawkach, mogących powodować udławienie lub uduszenie dziecka, a więc poważne zagrożenie. Przedsiębiorcy, głównie importerzy, w dalszym ciągu mają problemy z zapewnieniem zgodności udostępnianych na rynku zabawek z obowiązującymi wymaganiami. W porównaniu z ubiegłym rokiem, liczba zakwestionowanych zabawek wzrosła o 10 pkt. proc., co potwierdza konieczność ciągłego monitorowania rynku w tym obszarze.

Zarówno przedsiębiorcy, jak i konsumenci, mogą sprawdzić czy wyrób, który posiadają spełnia wymagania i nie stanowi zagrożenia, przeglądając dostępne publicznie unijne systemy, w których gromadzone są dane na temat wyrobów niezgodnych wykrytych przez organy nadzoru rynku na terenie Unii Europejskiej:

- Safety Gate – RAPEX (<http://ec.europa.eu/safety-gate-alerts/screen/webReport>)
- ICSMS (<http://webgate.ec.europa.eu/icsms/public/productSearch.jsp?locale=pl>)

Listę produktów z nieprawidłowościami znajdziesz w osobnym dokumencie na [uokik.gov.pl](http://uokik.gov.pl)

