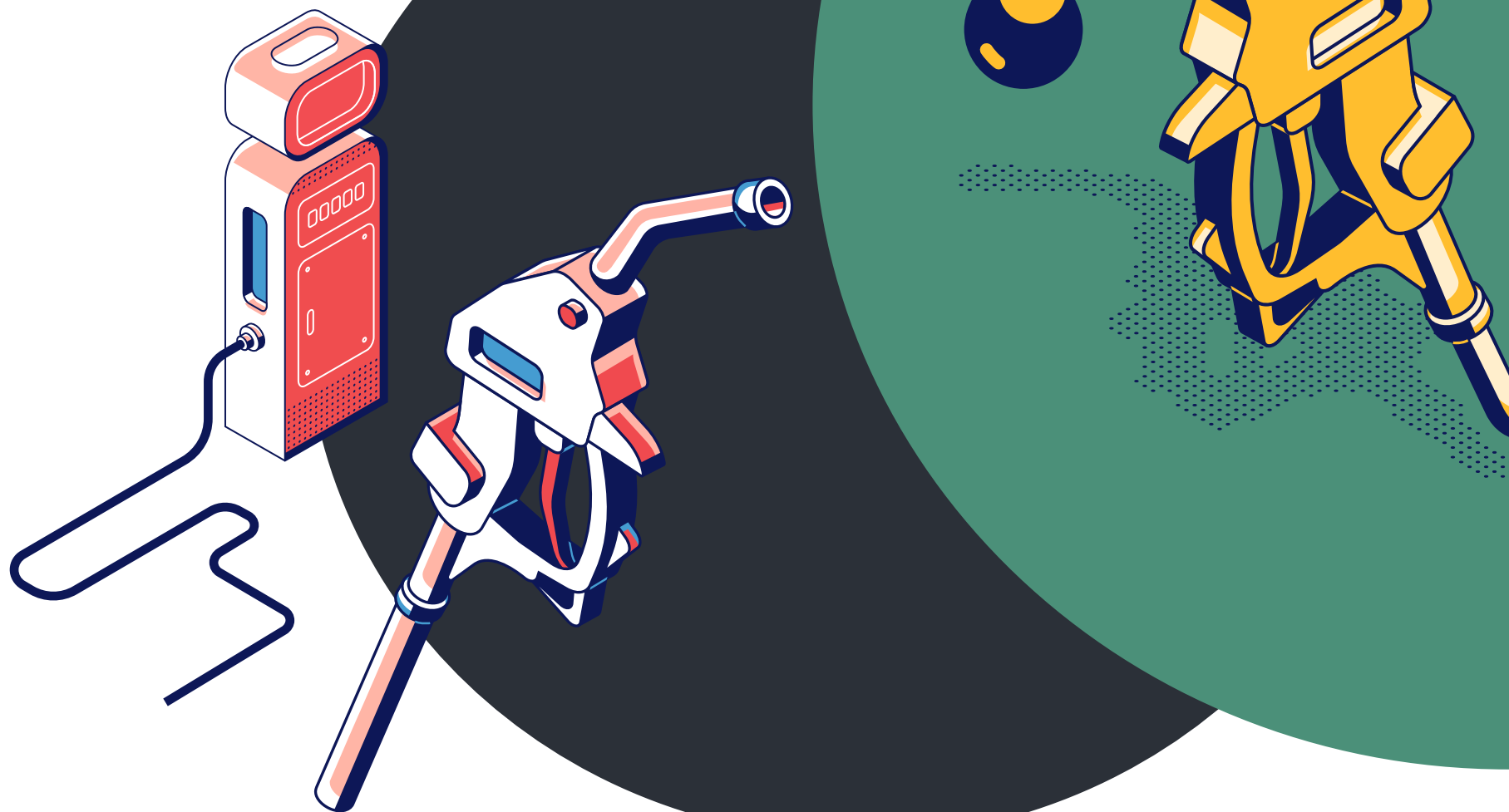


INFORMACJA

WYNIKI KONTROLI JAKOŚCI PALIW
REALIZOWANYCH PRZEZ INSPEKCJĘ
HANDLOWĄ W 2021 ROKU

U·K·K

Urząd Ochrony Konkurencji i Konsumentów



WSTĘP

W 2021 r. Inspekcja Handlowa kontynuowała działania związane z kontrolą jakości paliw.

Zgodnie z ustawą z dnia 25 sierpnia 2006 roku o systemie monitorowania i kontrolowania jakości paliw (Dz. U. z 2021 r. poz. 133, z późn. zm.) kontroli podlegały wszystkie dostępne na polskim rynku paliwa tj. benzyna bezołowiowa RON 95 i 98, olej napędowy, biopaliwa ciekłe, gaz skroplony (LPG) oraz lekki olej opałowy. W 2021 r. kontrolą nie objęto sprężonego gazu ziemnego (CNG) ponieważ żadne z laboratoriów nie posiadało możliwości poboru i badania próbek sprężonego gazu ziemnego (CNG), zgodnie z obowiązującymi przepisami prawa.

Kontrole te prowadzone są przez inspektorów wojewódzkich inspektoratów Inspekcji Handlowej, którzy pobierają próbki paliw, a następnie przekazują do badań w niezależnych, akredytowanych laboratoriach.

W 2021 r. kontroli podlegali, zgodnie z ustawą o systemie monitorowania i kontrolowania jakości paliw, przedsiębiorcy wykonujący działalność gospodarczą w zakresie wytwarzania, magazynowania lub wprowadzania paliw do obrotu. W praktyce oznacza to, iż kontrolą objęto producentów paliw, hurtowników, magazynujących oraz przedsiębiorców prowadzących stacje paliwowe. W 2021 r. nie było kontroli przedsiębiorców transportujących paliwa ponieważ Policja nie wystąpiła z wnioskiem taką kontrolę.¹

Wyniki działań kontrolnych stanowią podstawę do przygotowywania rocznych, zbiorczych raportów o jakości paliw w Polsce, które są przedstawiane przez Prezesa Urzędu Ochrony Konkurencji i Konsumentów Radzie Ministrów i Komisji Europejskiej.

Wyniki prowadzonych kontroli są dostępne na bieżąco na stronie internetowej UOKiK. Przedstawione w raporcie dane mogą ulec zmianie z uwagi na trwające procedury związane z ewentualnym badaniem próbek kontrolnych oraz toczące się postępowania administracyjne.



WYNIKI KONTROLI

KONTROLA JAKOŚCI PALIW CIEKŁYCH

W 2021 r. łącznie do badań pobrano 1565 próbek paliw ciekłych, w tym 779 próbki benzyn i 786 próbek oleju napędowego.

STWIERDZONE NIEPRAWIDŁOWOŚCI

Na podstawie wyników badań laboratoryjnych inspektorzy wojewódzkich inspektoratów Inspekcji Handlowej stwierdzili, że 27 próbek paliw ciekłych nie spełniało wymagań jakościowych określonych w rozporządzeniu Ministra Gospodarki z dnia 9 października 2015 r. w sprawie wymagań jakościowych dla paliw ciekłych (Dz. U. z 2015 r. poz. 1680, z późn. zm.), co stanowi 1,72% zbadanych próbek (dla porównania: w 2020 r. – 1,88%, w 2019 r. – 1,86%, w 2018 r. - 3,71%, w 2017 r. - 2,86%, w 2016 r. -3,66%, 2015 r. – 5,30%, w 2014 r. – 6,86%, w 2013 r. – 5,39%), z tego:

- 22 próbki oleju napędowego,
- 5 próbek benzyn.

W trakcie kontroli stacji paliw, które zostały wylosowane przez Zarządzającego², stwierdzono że 6 próbek paliw ciekłych (0,59% zbadanych), nie spełniało wymagań jakościowych (4 próbki oleju napędowego oraz 2 próbki benzyn).

W toku pozostałych kontroli stacji paliw, które zostały wybrane na podstawie informacji od kierowców, z Policji i negatywnych wyników poprzednich kontroli stwierdzono, że 21 próbek paliw ciekłych (4,16% zbadanych), nie spełniało wymagań jakościowych (18 próbek oleju napędowego i 3 próbki benzyn).

Wskaźniki nieprawidłowości w zakresie jakości paliw ciekłych uległy nieznacznej zmianie w stosunku do danych z 2020 r., zarówno w przypadku stacji wylosowanych do kontroli, jak również wśród stacji skontrolowanych na podstawie otrzymanych informacji (w 2020 r. wskaźniki te wynosiły odpowiednio: 1,38% i 3,12%).

Odsetek zakwestionowanych próbek paliw na stacjach w poszczególnych województwach był dość wyraźnie zróżnicowany.

Podczas kontroli stacji paliw wylosowanych przez Zarządzającego systemem najczęściej nieprawidłowości stwierdzono w województwach: kujawsko-pomorskim (3,17%), warmińsko-mazurskim (2,22%), pomorskim (1,59%), łódzkim (1,54%), małopolskim (1,05%).

Natomiast w przypadku kontroli stacji wybranych do kontroli na podstawie informacji najczęściej nieprawidłowości stwierdzono w województwach: śląskim (14,58%), opolskim (14,29%), warmińsko-mazurskim (11,54%), kujawsko-pomorskim (10 %), lubuskim i wielkopolskim (5,56%), pomorskim (5,13%), zachodniopomorskim (3,23%), mazowieckim (1,18,%).

W przypadku kontroli hurtowni paliw oraz producentów i magazynujących paliwa ciekłe należy zauważyć, że w latach 2021-2016 nie stwierdzono próbek niespełniających wymagań jakościowych. Dla porównania, w latach 2013–2015 wyniki badań próbek paliw ciekłych pobranych w hurtowniach paliw oraz u producentów i magazynujących paliwa ciekłe kształtowały się następująco:

- 2013 r. - 3 próbki nie spełniały wymagań jakościowych (5,55% zbadanych),
- 2014 r. - 4 próbki nie spełniały wymagań jakościowych (4,55% zbadanych),
- 2015 r. - 3 próbki nie spełniały wymagań jakościowych (4,48% zbadanych).

Tabela nr 1 - liczba skontrolowanych podmiotów oraz pobranych próbek paliw ciekłych w poszczególnych województwach

Lp	Województwo	Stacje ogółem	Liczba zbadanych próbek ogółem	Stacje wylosowane	Liczba zbadanych próbek	Stacje wybrane na podstawie przekazanych informacji	Liczba zbadanych próbek	Hurtownie	Liczba zbadanych próbek	Produkcji i magazynującej	Liczba zbadanych próbek	Transportujący paliwa	Liczba zbadanych próbek
1	dolnośląskie	104	111	75	75	29	33	1	1	2	2	0	0
2	kujawsko-pomorskie	90	95	63	63	27	30	2	2	0	0	0	0
3	lubelskie	80	88	56	56	24	30	0	0	2	2	0	0
4	lubuskie	50	56	34	34	16	18	2	2	2	2	0	0
5	łódzkie	94	101	65	65	29	33	0	0	3	3	0	0
6	małopolskie	130	135	95	95	35	39	0	0	1	1	0	0
7	mazowieckie	201	216	128	128	73	85	0	0	3	3	0	0
8	opolskie	35	36	29	29	6	7	0	0	0	0	0	0
9	podkarpackie	78	85	60	60	18	21	1	1	3	3	0	0
10	podlaskie	46	48	35	35	11	13	0	0	0	0	0	0
11	pomorskie	99	106	63	63	36	39	2	2	2	2	0	0
12	śląskie	145	154	104	104	41	48	2	2	0	0	0	0
13	świętokrzyskie	47	51	35	35	12	16	0	0	0	0	0	0
14	warmińsko-mazurskie	68	72	45	45	23	26	1	1	0	0	0	0
15	wielkopolskie	118	130	88	88	30	36	2	3	3	3	0	0
16	zachodniopomorskie	77	81	49	49	28	31	0	0	1	1	0	0
	Razem	1462	1565	1024	1024	438	505	13	14	22	22	0	0

STWIERDZONE NIEPRAWIDŁOWOŚCI

W omawianym okresie w oleju napędowym kwestionowano następujące parametry (w nawiasach podano liczbę próbek kwestionowanych w latach 2020-2013):

stabilność oksydacyjna (h)	13 (12) (17) (37) (15) (7) (31) (35) (20) ³
temperatura zapłonu	8 (9) (2) (18) (13) (7) (23) (20) (12)
stabilność oksydacyjna (g/m ³)	6 (6) (3) (9) (3) (6) (12) (27) (11)
zawartość wody	0 (2) (1) (1) (1) (0) (2) (8) (2)
zawartość siarki	0 (0) (4) (2) (2) (3) (2) (13) (9)
skład frakcyjny: 95%(V/V) destyluje do temperatury	0 (0) (1) (1) (5) (20) (15) (31) (16)
liczba cetanowa	0 (0) (1) (1) (0) (0) (0) (6) (0)
temperatura zablokowania zimnego filtra (CFPP)	0 (0) (1) (0) (2) (0) (3) (1) (0)
skład frakcyjny: do 350°C destyluje	0 (0) (1) (0) (1) (8) (6) (12) (4)

W benzynach kwestionowano natomiast parametry (w nawiasach podano liczbę próbek kwestionowanych w latach 2020-2013):

badawcza liczba oktanowa (RON)	1 (3) (1) (3) (3) (8) (6) (4) (5)
motorowa liczba oktanowa (MON)	2 (2) (0) (0) (2) (3) (1) (1) (2)
destylacja (różne punkty destylacji)	1 (2) (2) (0) (0) (5) (2) (8) (1)
zawartość węglowodorów typu aromatycznego	1 (1) (0) (0) (0) (2) (0) (0) (4)
prężność par	1 (0) (2) (3) (3) (9) (2) (5) (12)
zawartość związków organicznych zawierających tlen: etanol, stabilizator może być potrzebny	1 (0) (1) (0) (0) (0) (0) (1) (0)
indeks lotności	0 (0) (1) (0) (0) (3) (1) (1) (1)

W kwestionowanych próbkach, w latach 2013-2021 stwierdzano zdecydowanie więcej przypadków, w których wymagań nie spełniał tylko jeden parametr (75% wszystkich próbek niespełniających wymagań).

Biorąc pod uwagę wyniki uzyskane w 2021 r., podobnie jak w latach 2013–2020, należy zauważyć, że:

- w dalszym ciągu wśród kwestionowanych próbek paliw ciekłych zdecydowanie dominuje olej napędowy,
- utrzymująca się na niskim poziomie liczba próbek kwestionowanych z uwagi na przekroczoną zawartość siarki, tak w oleju napędowym, jak również w benzynach.

W 2021 r. nie stwierdzono przypadków tego rodzaju nieprawidłowości w paliwach ciekłych. Dla porównania, najwyższe przekroczenia w zakresie parametru zawartość siarki w latach 2019-2013, wynosiły:

- 2019 r. - 43,3 mg/kg przy normie maks. 10 mg/kg,
- 2018 r. - 20,6 mg/kg przy normie maks. 10 mg/kg,
- 2017 r. - 35,6 mg/kg przy normie maks. 10 mg/kg,
- 2016 r. - 43,6 mg/kg przy normie maks. 10 mg/kg,
- 2015 r. - 45,5 mg/kg przy normie maks. 10 mg/kg,
- 2014 r. - >500 mg/kg przy normie maks. 10 mg/kg,
- 2013 r. - >1000 mg/kg przy normie maks. 10 mg/kg.



KONTROLA JAKOŚCI GAZU SKROPLONEGO (LPG)

W 2021 r. pobrano do badań laboratoryjnych łącznie na stacjach paliw i w hurtowniach gazu 345 próbek gazu skroplonego (LPG).

STWIERDZONE NIEPRAWIDŁOWOŚCI

W 2021 r. 1 próbka gazu (LPG) nie spełniała wymagań jakościowych określonych w rozporządzeniu Ministra Energii z dnia 14 kwietnia 2016 r. w sprawie wymagań jakościowych dla gazu skroplonego (LPG) (Dz. U. z 2016 r. poz. 540), co stanowi 0,29% zbadanych próbek (w 2020 r. – 0,84%, w 2019 r. – 0,76%, w 2018 r. – 1,45%, w 2017 r. – 2,38%, w 2016 r. – 2,24%, w 2015 r. – 3,61%, w 2014 r. – 2,29%, 2013 r. – 2,34%).

W trakcie kontroli stacji paliw oferujących gaz skroplony (LPG), które zostały wylosowane przez Zarządzającego stwierdzono, że 1 próbka gazu skroplonego (LPG) nie spełniała obowiązujących wymagań jakościowych (0,34% zbadanych). Dla porównania, w 2020 r. wskaźnik nieprawidłowości wyniósł 0,32%.

W trakcie pozostałych kontroli stacji paliw oferujących gaz skroplony (LPG), które zostały wybrane na podstawie informacji od kierowców, z Policji i negatywnych wyników poprzednich kontroli stwierdzono, że wszystkie zbadane próbki gazu skroplonego (LPG) spełniały wymagania jakościowe. Dla porównania, w 2020 r. wskaźnik nieprawidłowości wyniósł 5,71%.



W 2021 r. nie stwierdzono próbek gazu skroplonego (LPG) niespełniających wymagań jakościowych, podczas kontroli hurtowni. Odnosząc się do lat ubiegłych, jedynie w 2013 r. jedna próbka nie spełniała wymagań jakościowych (5,88% zbadanych) oraz w 2016 r. 2 próbki nie spełniły wymagań jakościowych (16,67% zbadanych).

Należy zauważyć, że niespełnienie wymagań jakościowych badanych próbek gazu skroplonego (LPG) odnotowano tylko w jednym województwie. Podczas kontroli stacji paliw wylosowanych przez Zarządzającego systemem, nieprawidłowości stwierdzono w woj. mazowieckim (2,56% zbadanych próbek), natomiast w przypadku kontroli stacji wybranych do kontroli na podstawie informacji nie stwierdzono żadnych nieprawidłowości.

KWESTIONOWANE PARAMETRY

W 2021 r. w próbkach gazu skroplonego (LPG) kwestionowano tylko jeden parametr (w nawiasach podano liczbę próbek kwestionowanych w latach 2020-2013):

badanie działania korodującego na miedź	1 (2) (3) (3) (7) (9) (9) (1) (2)
pozostałość po odparowaniu	0 (1) (0) (0) (0) (0) (0) (0) (0)



Tabela nr 2 - liczba skontrolowanych podmiotów oraz pobranych próbek (LPG) w poszczególnych województwach

Lp.	Województwo	Stacje oferujące LPG ogółem	Liczba zbadanych próbek ogółem	Stacje wylosowane	Liczba zbadanych próbek	Stacje wybrane na podstawie przekazanych informacji ¹⁾	Liczba zbadanych próbek	Hurtownie	Liczba zbadanych próbek
1	dolnośląskie	21	21	19	19	2	2	0	0
2	kujawsko-pomorskie	21	21	18	18	3	3	0	0
3	lubelskie	26	26	21	21	5	5	3	3
4	lubuskie	5	5	4	4	1	1	2	2
5	łódzkie	21	21	21	21	0	0	1	1
6	małopolskie	25	25	23	23	2	2	0	0
7	mazowieckie	44	44	39	39	5	5	1	1
8	opolskie	12	12	12	12	0	0	1	1
9	podkarpackie	24	24	22	22	2	2	0	0
10	podlaskie	8	8	6	6	2	2	3	3
11	pomorskie	19	19	17	17	2	2	1	1
12	śląskie	31	31	29	29	2	2	1	1
13	świętokrzyskie	13	13	11	11	2	2	1	1
14	warmińsko-mazurskie	13	13	8	8	5	5	1	1
15	wielkopolskie	30	30	28	28	2	2	0	0
16	zachodniopomorskie	17	17	15	15	2	2	0	0
Razem		330	330	293	293	37	37	15	15

KONTROLA JAKOŚCI BIOPALIW CIEKŁYCH

W 2021 r. kontrola jakości biopaliw ciekłych prowadzona była na terenie całego kraju. W trakcie kontroli nie pobrano do badań laboratoryjnych żadnych próbek biopaliw z uwagi na brak tego rodzaju paliw w ofercie na wylosowanych do kontroli podmiotach.

KONTROLA JAKOŚCI LEKKIEGO OLEJU OPAŁOWEGO (w zakresie zawartości siarki)

W okresie od stycznia do grudnia 2021 r. do kontroli jakości lekkiego oleju opałowego wytypowano podmioty na terenie całego kraju. W toku kontroli pobrano 3 próbki na terenie województw: pomorskiego, świętokrzyskiego i warmińsko-mazurskiego. W pozostałych województwach nie było możliwości pobrania próbek tego rodzaju paliwa m. in. z uwagi na brak lekkiego oleju opałowego w ofercie, brak zbiorników stacjonarnych bądź likwidację firmy.

W wyniku przeprowadzonych badań laboratoryjnych w 2021 r., podobnie jak w latach 2013-2020 stwierdzono, że próbki spełniały wymagania jakościowe określone w rozporządzeniu Ministra Gospodarki z dnia 1 grudnia 2016 r. w sprawie wymagań jakościowych dotyczących zawartości siarki dla olejów oraz rodzajów instalacji i warunków, w których będą stosowane ciężkie oleje opałowe (Dz. U. z 2016 r. poz. 2008).



WYKORZYSTANIE USTALEŃ KONTROLI

Urząd Ochrony Konkurencji i Konsumentów

- przygotowywano i okresowo uaktualniano „Listy skontrolowanych stacji paliw/hurtowni uwzględniające uzyskane wyniki badań laboratoryjnych sprzedawanego w dniu kontroli paliwa” (odrębnie dla kontroli paliw ciekłych i gazu skroplonego (LPG)), które publikowane są na stronie www.uokik.gov.pl,
- w związku z przekazanymi w 2021 r. przez wojewódzkie inspektoraty Inspekcji Handlowej sprawami, w których kontrola wykazała paliwo niespełniające wymagań jakościowych, Prezes UOKiK wszczął 14 postępowań administracyjnych (w tym 5 dot. kontroli przeprowadzonych w 2020 r.) i wydał 15 decyzji (w tym 6 dot. kontroli z 2020 r.) zobowiązujących kontrolowanych przedsiębiorców do uiszczenia kwot stanowiących równowartość kosztów przeprowadzonych badań laboratoryjnych z których (wg stanu na 15 lutego 2022 r.), do budżetu państwa wpłynęła łączna kwota 25 027,34 zł (w tym kwota 875,00 zł ze sprawy wszczętej w 2020 r. wpłaconej na konto UOKiK w 2021 r.),
- w maju i czerwcu 2021 r. opracowano i przedstawiono Komisji Europejskiej i Radzie Ministrów raporty dotyczące jakości paliw w Polsce w 2020 r.

Inspekcja Handlowa

- wydano 6 decyzji o wycofaniu z obrotu paliw ze względu na znaczne przekroczenia wymagań jakościowych oraz przekazano informacje o tych działaniach wojewódzkim inspektoratom Ochrony Środowiska,
- przekazano do właściwych miejscowo Prokuratur Rejonowych, zawiadomienia o podejrzeniu popełnienia przestępstwa z art. 31 ustawy o systemie monitorowania i kontrolowania jakości paliw,
- przekazano do Prezesa Urzędu Regulacji Energetyki informacje dotyczące ujawnionych przypadków naruszenia warunków udzielonych koncesji na obrót paliwami ciekłymi oraz przepisów Prawa Energetycznego,
- przekazano wyniki kontroli odpowiednim służbom, takim jak organy Krajowej Administracji Skarbowej, Policja.

Prokuratury

Z informacji uzyskanych z wojewódzkich inspektoratów Inspekcji Handlowej wynika, że do 31 grudnia 2021 r., w związku z ujawnionymi nieprawidłowościami w zakresie jakości paliw ciekłych w trakcie kontroli prowadzonych w 2021 r., skierowano do prokuratur łącznie 23 zawiadomienia o podejrzeniu popełnienia przestępstwa, z których dotychczas wszczęto dochodzenia w 11 przypadkach (postępowania zakończone umorzeniem z uwagi na: brak znamion przestępstw (7 przypadków), z uwagi na brak popełnionego czynu (1 przypadek) oraz niewykrycie sprawcy czynu (2 przypadki). W jednym przypadku skierowano akt oskarżenia do sądu. W pozostałych 12 sprawach zawiadomienia nie zostały jeszcze rozpatrzone przez prokuratury.

Urząd Regulacji Energetyki

Do 31 grudnia 2021 r. skierowano do Prezesa Urzędu Regulacji Energetyki informacje dotyczące 23⁵ stacji paliw i hurtowni, gdzie stwierdzono naruszenie warunków udzielonych koncesji na obrót paliwami ciekłymi oraz przepisów ustawy Prawo energetyczne. Prezes URE na podstawie posiadanych kompetencji może cofnąć koncesję, a w przypadku prowadzenia działalności z rażącym uchybieniem warunków ustalonych w koncesji, nałożyć karę pieniężną.



PORÓWNANIE WYNIKÓW

Na poniższych wykresach zaprezentowano wyniki kontroli jakości paliw prowadzonych w latach 2009-2021, w podmiotach wylosowanych do kontroli przez Zarządzającego i wybranych do kontroli na podstawie wpływających informacji, negatywnych wyników poprzednich kontroli oraz informacji od organów ścigania.

Przy ocenie zaprezentowanych wyników należy pamiętać, iż działania kontrolne prowadzone są w dwóch odrębnych częściach, tj. w ramach tzw. części europejskiej systemu oraz pozostałych kontroli (część krajowa systemu), których cele różnią się od siebie. Nie można więc dokonać rzeczywistego porównania wyników z obu tych części ponieważ wybór podmiotów do kontroli odbywa się w inny sposób (część europejska – losowanie, pozostałe kontrole – informacje, negatywne wyniki poprzednich kontroli, informacje od organów ścigania). Wydaje się, że wyniki kontroli przeprowadzonych na stacjach wylosowanych (część europejska systemu), właśnie ze względu na sposób typowania do kontroli, prezentują rzeczywisty obraz jakości paliw w Polsce.

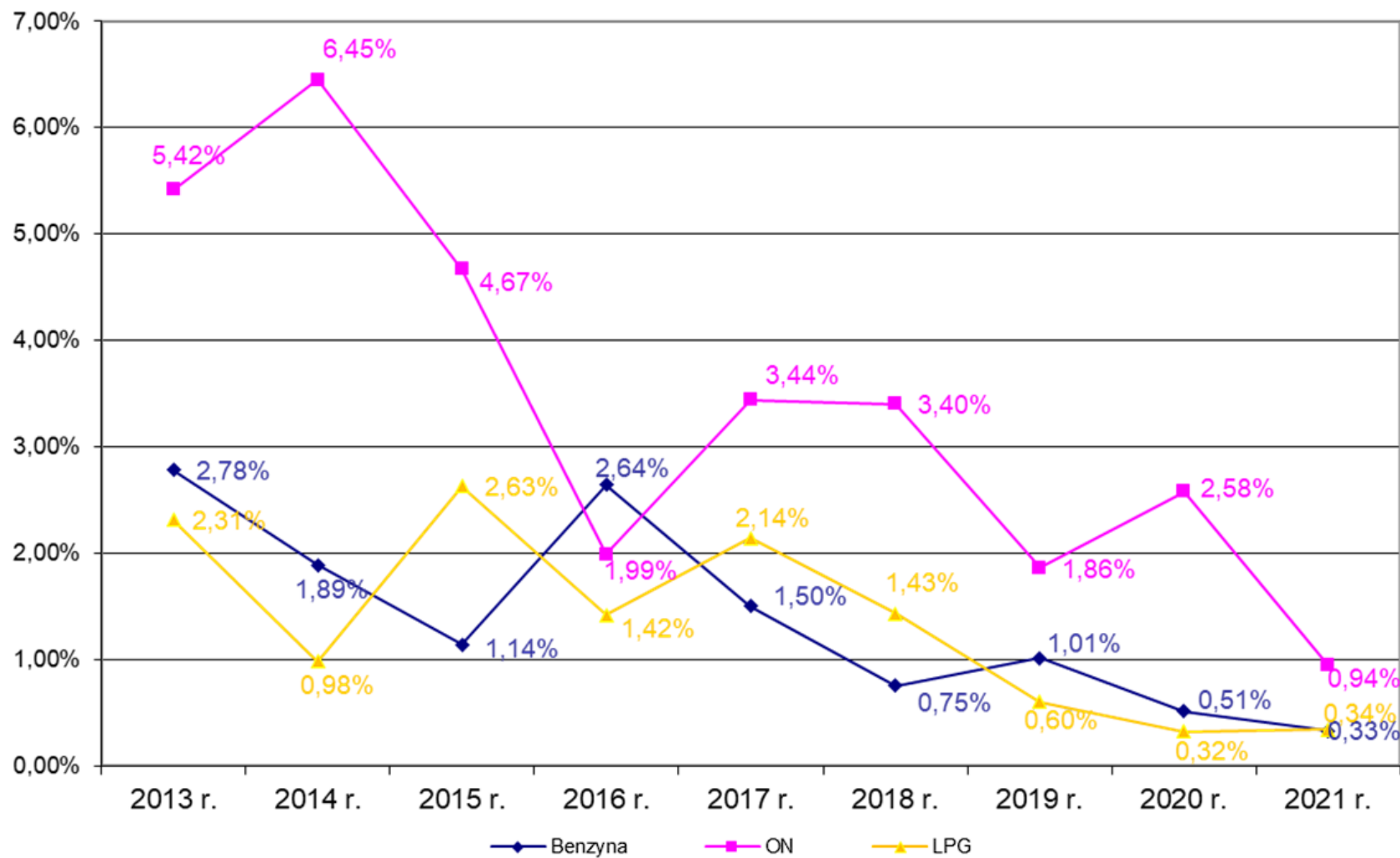
Pomimo ciągłości prowadzonych działań kontrolnych, odsetek prób niespełniających wymagań jakościowych corocznie kształtuje się na innych poziomach, na co wpływ mogą mieć różne czynniki, np.: liczba skontrolowanych podmiotów i pobranych próbek, zmieniające się wymagania jakościowe.

Analizując wyniki kontroli jakości paliw ciekłych przeprowadzonych w 2021 r. w porównaniu do 2020 r. należy zauważyć, iż w ramach tzw. pozostałych kontroli tj. na stacjach wybranych do kontroli na podstawie wpływających informacji, jakość benzyn znajduje się na podobnym poziomie. W ramach natomiast tzw. europejskiej części systemu, nastąpiła poprawa wyników kontroli jakości benzyn.

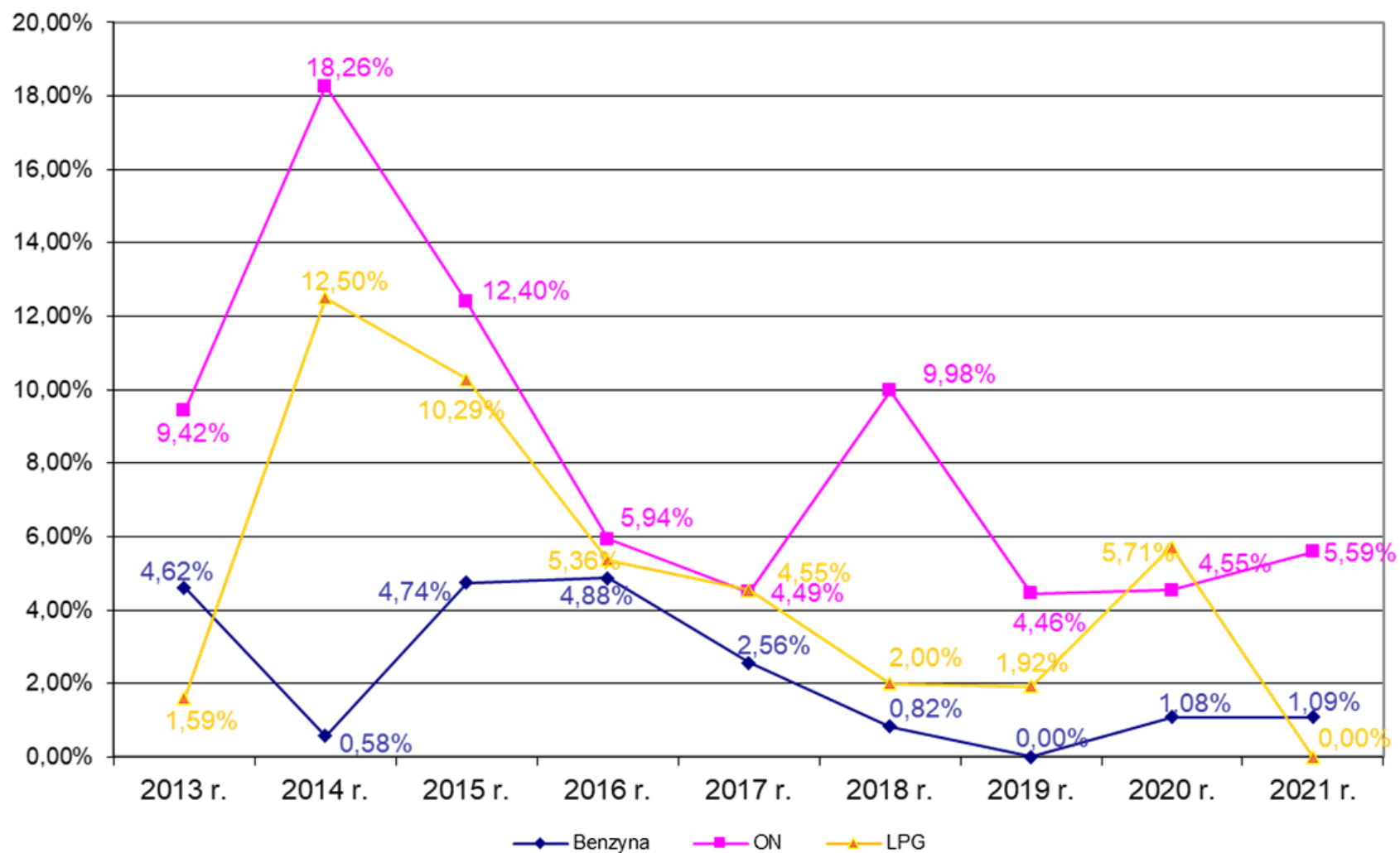
Odnosząc się natomiast do kontroli jakości oleju napędowego prowadzonych w ramach tzw. pozostałych kontroli (część krajowa systemu), odnotowano więcej próbek niespełniających wymagań jakościowych w porównaniu z wynikami za 2020 r. Natomiast w ramach tzw. europejskiej części systemu należy, wyniki kontroli jakości oleju napędowego uległy znacznej poprawie.

Odnosząc się natomiast do kontroli jakości gazu skroplonego (LPG) w 2021 r., w porównaniu z wynikami w 2020 r., na stacjach wybranych do kontroli na podstawie wpływających informacji nie stwierdzono żadnych próbek niespełniających wymagań jakościowych. Natomiast na stacjach wylosowanych do kontroli LPG odnotowano nieznaczne pogorszenie wyników.

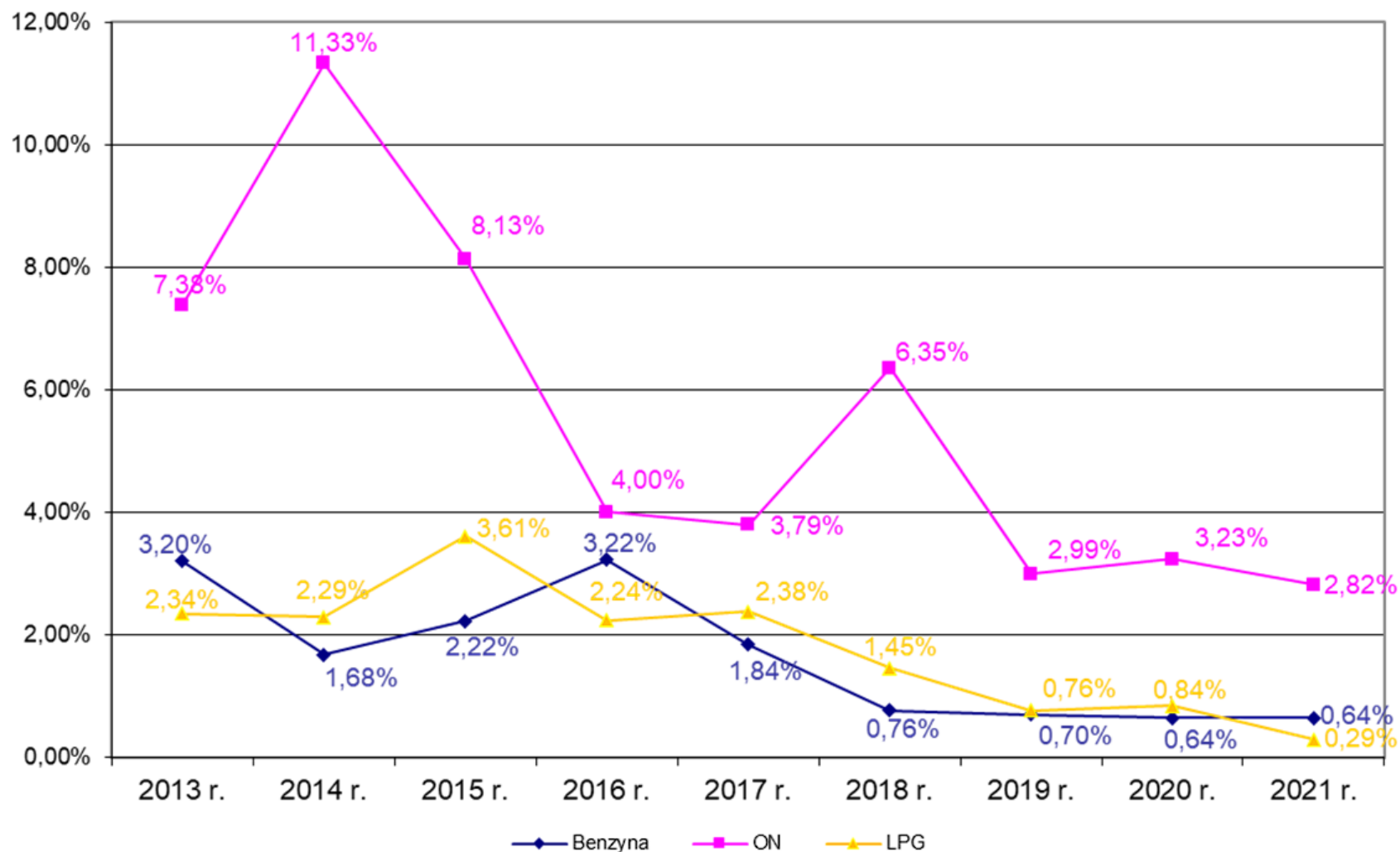
Wykres nr 1 - Kontrola jakości paliw na stacjach wylosowanych przez Zarządzającego (odsetek prób, w których stwierdzono niespełnianie wymagań jakościowych)



Wykres nr 2 - Kontrola jakości paliw na stacjach wybranych do kontroli na podstawie informacji (odsetek prób, w których stwierdzono niespełnianie wymagań jakościowych)



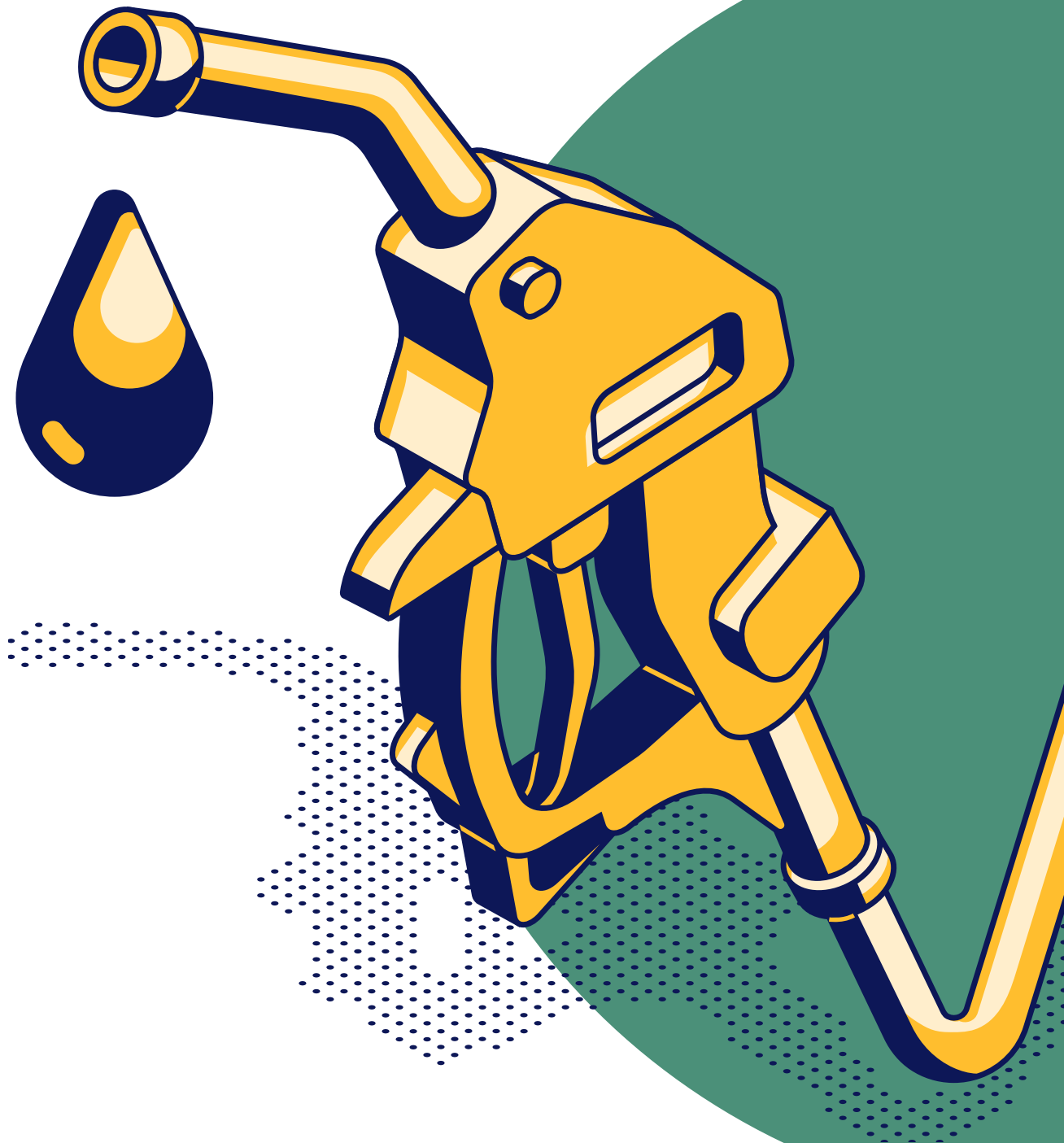
Wykres nr 3 - Wyniki kontroli jakości paliw na stacjach i w hurtowniach (odsetek prób, w których stwierdzono niespełnienie wymagań jakościowych)



Źródła wykresów nr 1, 2 i 3: dane własne zebrane na podstawie wyników kontroli

Przypisy końcowe

1. Zgodnie z art. 14 ustawy o systemie monitorowania i kontrolowania jakości paliw, kontrolę jakości paliwa transportowanego przeprowadza się wyłącznie na wniosek policji lub w toku czynności wykonywanych przez policję.
2. Zgodnie z art. 12 ust. 1 ustawy o systemie monitorowania i kontrolowania jakości paliw Prezes UOKiK jest Zarządzającym systemem monitorowania i kontrolowania jakości paliw.
3. Parametr odporność na utlenianie (h) został włączony do zakresu badań próbek oleju napędowego po zmianie rozporządzenia MG z dnia 9 grudnia 2008 r. w sprawie wymagań jakościowych dla paliw ciekłych (Dz. U. z 2015 r. poz. 1680, z późn. zm.), która nastąpiła w lutym 2012 r.
4. Zgodnie z art. 13 ustawy o systemie monitorowania i kontrolowania jakości paliw Zarządzający systemem monitorowania i kontrolowania jakości paliw (Prezes UOKiK) może wyznaczyć do kontroli dodatkowe stacje lub przedsiębiorców, w przypadku uzyskania informacji o niewłaściwej jakości paliw lub zaistnienia okoliczności wskazujących na możliwość wystąpienia niewłaściwej jakości paliw. W praktyce są to informacje przekazywane przez konsumentów, otrzymywane z policji, organów KAS, itp.
5. Liczba spraw przekazanych do Prezesa URE obejmuje również informacje o próbkach niespełniających wymagań jakościowych z kontroli przeprowadzonych w 2020 r.



OPRACOWANIE

Departament Inspekcji Handlowej UOKiK