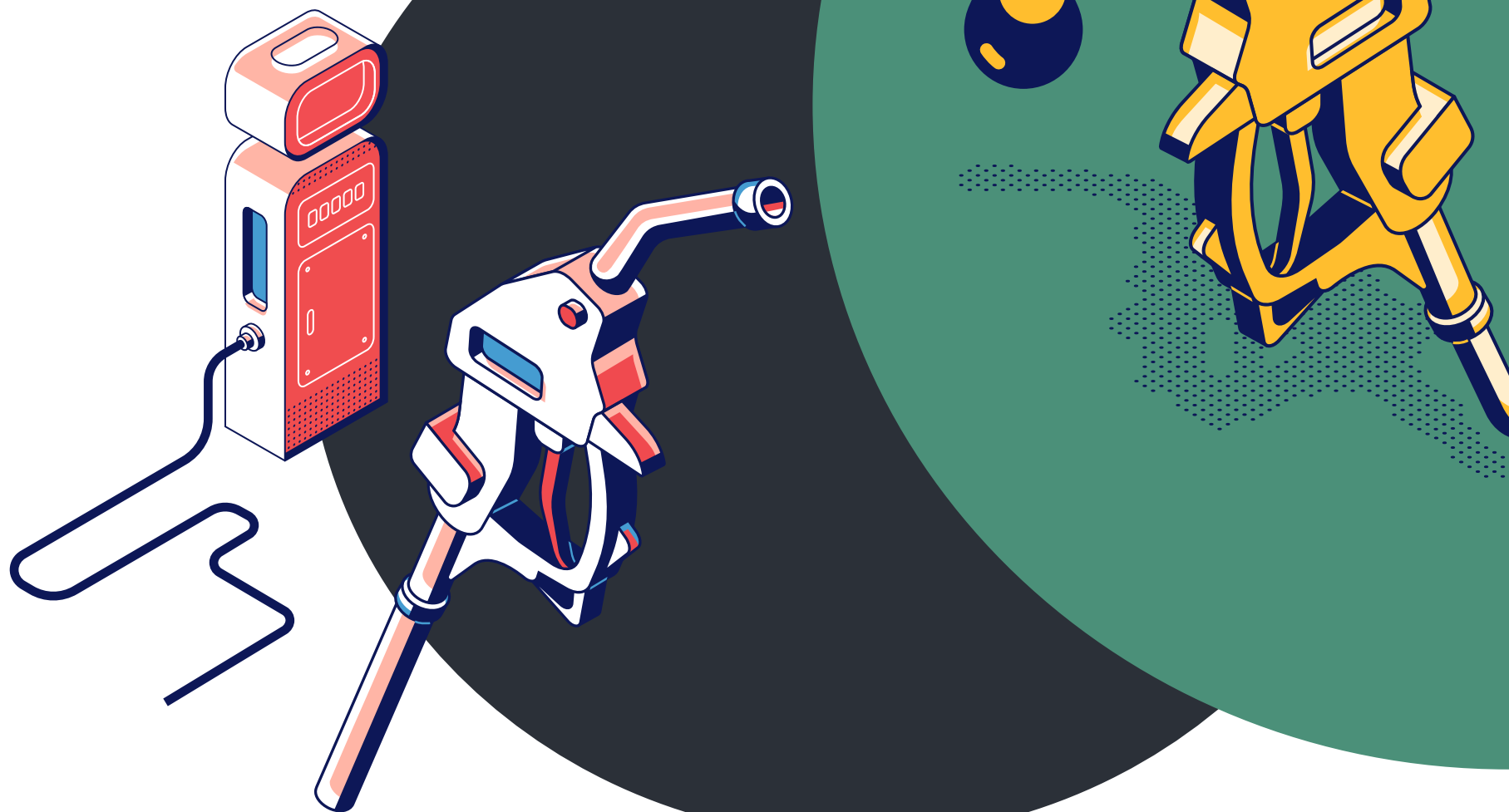


INFORMACJA

WYNIKI KONTROLI JAKOŚCI PALIW
REALIZOWANYCH PRZEZ INSPEKCJĘ
HANDLOWĄ W 2020 ROKU

U·K·K

Urząd Ochrony Konkurencji i Konsumentów



WYNIKI KONTROLI

W 2020 r. Inspekcja Handlowa kontynuowała działania związane z kontrolą jakości paliw.

Zgodnie z ustawą z dnia 25 sierpnia 2006 roku o systemie monitorowania i kontrolowania jakości paliw (Dz. U. z 2021 r. poz. 133), kontroli podlegały wszystkie dostępne na polskim rynku paliwa tj. benzyna bezołowiowa RON 95 i 98, olej napędowy, biopaliwa ciekłe, gaz skroplony (LPG) oraz lekki olej opałowy. W 2019 r. kontrolą nie objęto sprężonego gazu ziemnego (CNG) ponieważ żadne z laboratoriów nie posiadało możliwości poboru i badania próbek sprężonego gazu ziemnego (CNG), zgodnie z obowiązującymi przepisami prawa.

Kontrole te prowadzone są przez inspektorów wojewódzkich inspektoratów Inspekcji Handlowej, którzy pobierają próbki paliw, a następnie przekazują do badań w niezależnych, akredytowanych laboratoriach.

W 2020 r. kontroli podlegali, zgodnie z ustawą o systemie monitorowania i kontrolowania jakości paliw przedsiębiorcy wykonujący działalność gospodarczą

w zakresie wytwarzania, magazynowania lub wprowadzania paliw do obrotu. W praktyce oznacza to, iż kontrolą objęto producentów paliw, hurtowników, magazynujących oraz przedsiębiorców prowadzących stacje paliwowe. W 2020 r. nie było kontroli przedsiębiorców transportujących paliwa ponieważ Policja nie wystąpiła z wnioskiem o taką kontrolę.¹

Wyniki działań kontrolnych stanowią podstawę do przygotowywania rocznych, zbiorczych raportów o jakości paliw w Polsce, które są przedstawiane przez Prezesa Urzędu Ochrony Konkurencji i Konsumentów Radzie Ministrów i Komisji Europejskiej.

Wyniki prowadzonych kontroli są dostępne na bieżąco na stronie internetowej UOKiK. Przedstawione w raporcie dane mogą ulec zmianie z uwagi na trwające procedury związane z ewentualnym badaniem próbek kontrolnych oraz toczące się postępowania administracyjne.

¹ Zgodnie z art. 14 ustawy o systemie monitorowania i kontrolowania jakości paliw, kontrolę jakości paliwa transportowanego przeprowadza się wyłącznie na wniosek policji lub w toku czynności wykonywanych przez policję.



KONTROLA JAKOŚCI PALIW CIEKŁYCH

W 2020 r. łącznie do badań pobrano **1491** próbek paliw ciekłych, w tym **779** próbki benzyn i **712** próbek oleju napędowego.

Tabela nr 1 – liczba skontrolowanych podmiotów oraz pobranych próbek paliw ciekłych w poszczególnych województwach

Województwo	Stacje ogółem	Liczba zbadanych próbek ogółem	Stacje wylosowane	Liczba zbadanych próbek	Stacje wybrane na podstawie przekazanych informacji	Liczba zbadanych próbek	Hurtownie	Liczba zbadanych próbek	Producenci i magazynujący	Liczba zbadanych próbek	Transportujący paliwo	Liczba zbadanych próbek
dolnośląskie	107	116	75	75	32	40	1	1	0	0	0	0
kujawsko-pomorskie	69	72	54	54	15	16	1	1	1	1	0	0
lubelskie	83	95	61	61	22	31	0	0	2	3	0	0
lubuskie	48	52	33	33	15	17	0	0	2	2	0	0
łódzkie	89	97	63	63	26	33	1	1	0	0	0	0
małopolskie	117	124	90	90	27	32	0	0	2	2	0	0
mazowieckie	184	198	133	133	51	64	1	1	0	0	0	0
opolskie	42	43	30	30	12	13	0	0	0	0	0	0
podkarpackie	80	84	60	60	20	21	1	1	2	2	0	0
podlaskie	44	44	39	39	5	5	0	0	0	0	0	0
pomorskie	77	83	58	58	19	22	1	1	2	2	0	0
śląskie	144	153	106	106	38	44	3	3	0	0	0	0
świętokrzyskie	52	57	34	34	18	23	0	0	0	0	0	0
warmińsko-mazurskie	54	55	44	44	10	10	1	1	0	0	0	0
wielkopolskie	114	126	89	89	25	35	0	0	2	2	0	0
zachodnio-pomorskie	88	92	48	48	40	43	1	1	0	0	0	0
RAZEM	1392	1491	1017	1017	375	449	11	11	13	14	0	0

Źródło: dane własne zebrane na podstawie wyników kontroli

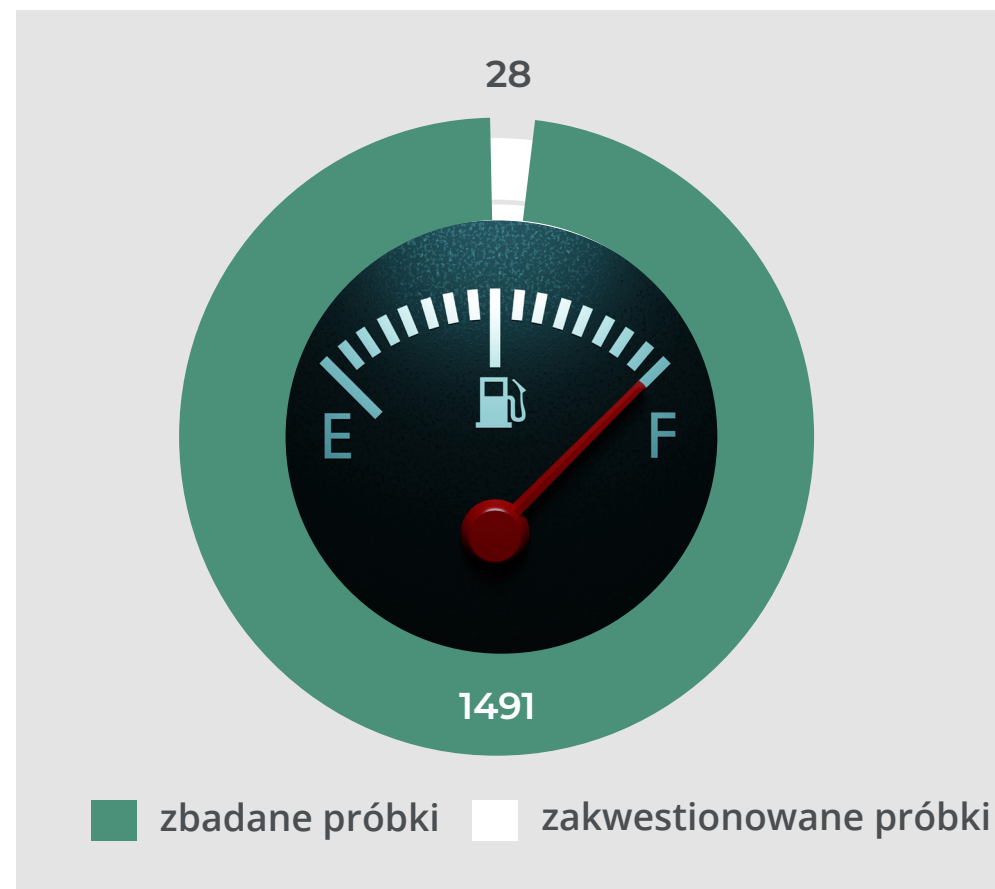
STWIERDZONE NIEPRAWIDŁOWOŚCI

Na podstawie wyników badań laboratoryjnych inspektorzy wojewódzkich inspektoratów Inspekcji Handlowej stwierdzili, że **28 próbek paliw ciekłych** nie spełniało wymagań jakościowych określonych w rozporządzeniu Ministra Gospodarki z dnia 9 października 2015 r. w sprawie wymagań jakościowych dla paliw ciekłych (Dz. U. z 2015 r. poz. 1680, z późn. zm.), co stanowi **1,88% zbadanych próbek**, (dla porównania: w 2019 r. – 1,86%, w 2018 r. - 3,71%, w 2017 r. - 2,86%, w 2016 r. -3,66%, 2015 r. – 5,30%, w 2014 r. – 6,86%, w 2013 r. – 5,39%), z tego:

- 23 próbki oleju napędowego,
- 5 próbek benzyn.

W trakcie kontroli stacji paliw, które zostały wylosowane przez Zarządzającego), stwierdzono że 14 próbek paliw ciekłych (1,38% zbadanych), nie spełniało wymagań jakościowych (11 próbek oleju napędowego oraz 3 próbki benzyn).

W toku pozostałych kontroli stacji paliw, które zostały wybrane na podstawie informacji od kierowców, z Policji i negatywnych wyników poprzednich kontroli stwierdzono, że 14 paliw ciekłych (3,12% zbadanych), nie spełniało wymagań jakościowych (12 próbek oleju napędowego i 2 próbki benzyn).



STWIERDZONE NIEPRAWIDŁOWOŚCI

Wskaźniki nieprawidłowości w zakresie jakości paliw ciekłych uległy nieznacznemu pogorszeniu w stosunku do danych z 2019 r., zarówno w przypadku stacji wylosowanych do kontroli, jak również wśród stacji skontrolowanych na podstawie otrzymanych informacji (w 2019 r. wskaźniki te wynosiły odpowiednio: 1,37% i 2,74%).

Odsetek zakwestionowanych próbek paliw na stacjach w poszczególnych województwach był dość wyraźnie zróżnicowany.

Podczas kontroli stacji paliw wylosowanych przez Zarządzającego systemem najwięcej nieprawidłowości stwierdzono w województwach: zachodniopomorskim (6,25%), lubuskim (6,06%), pomorskim (3,45%), lubelskim (3,28%), śląskim (1,89%), podkarpackim (1,67%), dolnośląskim (1,33%) oraz mazowieckim (0,75%).

Natomiast w przypadku kontroli stacji wybranych do kontroli na podstawie informacji najwięcej nieprawidłowości stwierdzono w województwach: opolskim (15,38%), warmińsko - mazurskim (10,00%), pomorskim (9,09%), mazowieckim (4,69%), podkar-

packim (4,76%), śląskim (4,55%), łódzkim (3,03%), wielkopolskim (2,86%), dolnośląskim (2,50%). W przypadku kontroli hurtowni paliw oraz producentów i magazynujących paliwa ciekłe należy zauważyć, że w latach 2020-2016 nie stwierdzono próbek niespełniających wymagań jakościowych. Dla porównania, w latach 2013-2015 wyniki badań próbek paliw ciekłych pobranych w hurtowniach paliw oraz u producentów i magazynujących paliwa ciekłe kształtowały się następująco:

- 2013 r.- 3 próbki nie spełniały wymagań jakościowych (5,55% zbadanych),
- 2014 r. - 4 próbki nie spełniały wymagań jakościowych (4,55% zbadanych),
- 2015 r. - 3 próbki nie spełniały wymagań jakościowych(4,48% zbadanych).



KWESTIONOWANE PARAMETRY

W omawianym okresie w oleju napędowym kwestionowano następujące parametry (w nawiasach podano liczbę próbek kwestionowanych w latach 2019-2013)

- stabilność oksydacyjna (h) – 12 (17) (37) (15) (7) (31) (35) (20)),
- temperatura zapłonu – 9 (2) (18) (13) (7) (23) (20) (12),
- stabilność oksydacyjna (g/m³) – 6 (3) (9) (3) (6) (12) (27) (11),
- zawartość wody – 2 (1) (1) (1) (0) (2) (8) (2),
- zawartość siarki – 0 (4) (2) (2) (3) (2) (13) (9),
- skład frakcyjny: 95%(V/V)
- destyluje do temperatury – 0 (1) (1) (5) (20) (15) (31) (16),
- liczba cetanowa – 0 (1) (1) (0) (0) (0) (6) (0),
- temperatura zablokowania zimnego filtra (CFPP) – 0 (1) (0) (2) (0) (3) (1) (0),
- skład frakcyjny: do 350°C destyluje – 0 (1) (0) (1) (8) (6) (12) (4).

W benzynach kwestionowano natomiast parametry (w nawiasach podano liczbę próbek kwestionowanych w latach 2019-2013):

- badawcza liczba oktanowa (RON) – 3 (1) (3) (3) (8) (6) (4) (5),
- motorowa liczba oktanowa (MON) – 2 (0) (0) (2) (3) (1) (1) (2),
- destylacja (różne punkty destylacji) – 2 (2) (0) (0) (5) (2) (8) (1),
- zawartość węglowodorów typu aromatycznego – 1 (0) (0) (0) (2) (0) (0) (4),
- prężność par – 0 (2) (3) (3) (9) (2) (5) (12),
- zawartość związków organicznych zawierających tlen: etanol, stabilizator może być potrzebny – 0 (1) (0) (0) (0) (0) (1) (0),
- indeks lotności – 0 (1) (0) (0) (3) (1) (1) (1).

KWESTIONOWANE PARAMETRY

W kwestionowanych próbkach, w latach 2013-2020 stwierdzano zdecydowanie więcej przypadków, w których wymagań nie spełniał tylko jeden parametr (75% wszystkich próbek niespełniających wymagań).

Biorąc pod uwagę wyniki uzyskane w 2020 r., podobnie jak w latach 2013–2019, należy zauważyć, że:

- w dalszym ciągu wśród kwestionowanych próbek paliw ciekłych zdecydowanie dominuje olej napędowy,
- utrzymująca się na niskim poziomie liczba próbek kwestionowanych z uwagi na przekroczoną zawartość siarki, tak w oleju napędowym, jak również w benzynach.

W 2020 r. nie stwierdzono przypadków tego rodzaju nieprawidłowości w paliwach ciekłych. Dla porównania, najwyższe przekroczenia w zakresie parametru zawartość siarki w latach 2019-2013, wynosiły:

- 2019 r. - 43,3 mg/kg przy normie maks. 10 mg/kg,
- 2018 r. - 20,6 mg/kg przy normie maks. 10 mg/kg,
- 2017 r. - 35,6 mg/kg przy normie maks. 10 mg/kg,
- 2016 r. - 43,6 mg/kg przy normie maks. 10 mg/kg,
- 2015 r. - 45,5 mg/kg przy normie maks. 10 mg/kg,
- 2014 r. - >500 mg/kg przy normie maks. 10 mg/kg,
- 2013 r. - >1000 mg/kg przy normie maks. 10 mg/kg.



KONTROLA JAKOŚCI GAZU SKROPLONEGO (LPG)

W 2020 r. pobrano do badań laboratoryjnych łącznie na stacjach paliw i w hurtowniach gazu 356 próbek gazu skroplonego (LPG).

Tabela nr 2 - liczba skontrolowanych podmiotów oraz pobranych próbek (LPG) w poszczególnych województwach

Województwo	Stacje oferujące LPG ogółem	Liczba zbadanych próbek ogółem	Stacje wylosowane	Liczba zbadanych próbek	Stacje wybrane na podstawie przekazanych informacji	Liczba zbadanych próbek	Hurtownie	Liczba zbadanych próbek
dolnośląskie	27	27	24	24	3	3	0	0
kujawsko-pomorskie	18	18	18	18	0	0	0	0
lubelskie	21	21	18	18	3	3	0	0
lubuskie	7	8	7	7	0	0	1	1
łódzkie	23	23	19	19	4	4	0	0
małopolskie	31	31	28	28	3	3	0	0
mazowieckie	47	47	44	44	3	3	0	0
opolskie	11	11	9	9	2	2	0	0
podkarpackie	18	18	17	17	1	1	0	0
podlaskie	10	10	9	9	1	1	0	0
pomorskie	24	25	19	19	5	5	1	1
śląskie	40	40	36	36	4	4	0	0
świętokrzyskie	16	17	13	13	3	3	1	1
warmińsko-mazurskie	18	19	17	17	1	1	1	1
wielkopolskie	27	27	25	25	2	2	0	0
zachodnio-pomorskie	14	14	14	14	0	0	0	0
RAZEM	352	356	317	317	35	35	4	4

Źródło: dane własne zebrane na podstawie wyników kontroli

STWIERDZONE NIEPRAWIDŁOWOŚCI

W 2020 r. 3 próbki gazu (LPG) nie spełniały wymagań jakościowych określonych w rozporządzeniu Ministra Energii z dnia 14 kwietnia 2016 r. w sprawie wymagań jakościowych dla gazu skroplonego (LPG) (Dz. U. z 2016 r. poz. 540), co stanowi 0,84% zbadanych próbek (w 2019 r. – 0,76%, w 2018 r. – 1,45%, w 2017 r. – 2,38%, w 2016 r. – 2,24%, w 2015 r. – 3,61%, w 2014 r. – 2,29%, 2013 r. – 2,34%).

W trakcie kontroli stacji paliw oferujących gaz skroplony (LPG), które zostały wylosowane przez Zarządzającego stwierdzono, że 1 próbka gazu skroplonego (LPG) nie spełniała obowiązujących wymagań jakościowych (0,32% zbadanych). Dla porównania, w 2019 r. wskaźnik nieprawidłowości wyniósł 0,60%.

W trakcie pozostałych kontroli stacji paliw oferujących gaz skroplony (LPG), które zostały wybrane na podstawie informacji od kierowców, z Policji i negatywnych wyników poprzednich kontroli stwierdzono, że 2 próbki gazu skroplonego (LPG) nie spełniały wymagań jakościowych (5,71% zbadanych). Dla porównania, w 2019 r. wskaźnik nieprawidłowości wyniósł 1,92%.

W trakcie kontroli hurtowni stwierdzono, że wszystkie zbadane próbki gazu skroplonego (LPG) spełniały obowiązujące wymagania jakościowe.

W 2020 r. nie stwierdzono próbek gazu skroplonego (LPG) niespełniających wymagań jakościowych, podczas kontroli hurtowni. Odnosząc się do lat ubiegłych, jedynie w 2013 r. jedna próbka nie spełniała wymagań jakościowych (5,88% zbadanych) oraz w 2016 r. 2 próbki nie spełniły wymagań jakościowych (16,67% zbadanych).

Należy zauważyć, że niespełnienie wymagań jakościowych badanych próbek gazu skroplonego (LPG) odnotowano tylko w niektórych województwach. Podczas kontroli stacji paliw wylosowanych przez Zarządzającego systemem, najwięcej nieprawidłowości stwierdzono w woj. warmińsko-mazurskim (5,88%), natomiast w przypadku kontroli stacji wybranych do kontroli na podstawie informacji najwięcej nieprawidłowości stwierdzono w woj. pomorskim (40%).

KWESTIONOWANE PARAMETRY

W 2020 r. w próbkach gazu skroplonego (LPG) kwestionowano tylko jeden parametr (w nawiasach podano liczbę próbek kwestionowanych w latach 2019-2013):

- badanie działania korodującego na miedź – 2 (3) (3) (7) (9) (9) (1) (2),
- pozostałość po odparowaniu – 1 (0) (0) (0) (0) (0) (0) (0).



KONTROLA JAKOŚCI BIOPALIW CIEKŁYCH

W 2020 r. kontrola jakości biopaliw ciekłych prowadzona była na terenie całego kraju. W trakcie kontroli nie pobrano do badań laboratoryjnych żadnych próbek biopaliw z uwagi na brak tego rodzaju paliw w ofercie na wylosowanych do kontroli podmiotach.

KONTROLA JAKOŚCI LEKKIEGO OLEJU OPAŁOWEGO (W ZAKRESIE ZAWARTOŚCI SIARKI)

W okresie od stycznia do grudnia 2020 r. do kontroli jakości lekkiego oleju opałowego wytypowano podmioty na terenie całego kraju. W toku kontroli pobrano 3 próbki na terenie województw: lubuskiego, świętokrzyskiego i warmińsko-mazurskiego. W pozostałych województwach nie było możliwości pobrania próbek tego rodzaju paliwa m. in. z uwagi na brak lekkiego oleju opałowego w ofercie, brak zbiorników stacjonarnych bądź likwidację firmy.

W wyniku przeprowadzonych badań laboratoryjnych w 2020 r., podobnie jak w latach 2013-2019 stwierdzono, że **próbki spełniały wymagania jakościowe** określone w rozporządzeniu Ministra Gospodarki z dnia 1 grudnia 2016 r. w sprawie wymagań jakościowych dotyczących zawartości siarki dla olejów oraz rodzajów instalacji i warunków, w których będą stosowane ciężkie oleje opałowe (Dz. U. z 2016 r. poz. 2008).



WYKORZYSTANIE USTALEŃ KONTROLI

URZĄD OCHRONY KONKURENCJI I KONSUMENTÓW

- przygotowywano i okresowo uaktualniano „Listy skontrolowanych stacji paliw/hurtowni uwzględniające uzyskane wyniki badań laboratoryjnych sprzedawanego w dniu kontroli paliwa” (odrębnie dla kontroli paliw ciekłych i gazu skroplonego (LPG)), które publikowane są na stronie www.uokik.gov.pl,
- w związku z przekazanymi w 2020 r. przez wojewódzkie inspektoraty Inspekcji Handlowej sprawami, w których kontrola wykazała paliwo niespełniające wymagań jakościowych, Prezes UOKiK wszczął 27 postępowań administracyjnych (w tym 6 dot. kontroli przeprowadzonych w 2019 r.) i wydał 31 decyzji (w tym 11 dot. kontroli z 2019 r.) zobowiązujących kontrolowanych przedsiębiorców do uiszczenia kwot stanowiących równowartość kosztów przeprowadzonych badań laboratoryjnych (w tym także decyzje jako organ II instancji), z których (wg stanu na 22 lutego 2021 r.), do budżetu państwa wpłynęła łączna kwota 61 517,00 zł,
- w maju i czerwcu 2020 r. opracowano i przedstawiono Komisji Europejskiej i Radzie Ministrów raporty dotyczące jakości paliw w Polsce w 2019 r.



WYKORZYSTANIE USTALEŃ KONTROLI

INSPEKCJA HANDLOWA

- wydano 10 decyzji o wycofaniu z obrotu paliw ze względu na znaczne przekroczenia wymagań jakościowych oraz przekazano informacje o tych działaniach wojewódzkim inspektoratom Ochrony Środowiska,
- przekazano do właściwych miejscowo Prokuratur Rejonowych, zawiadomienia o podejrzeniu popełnienia przestępstwa z art. 31 ustawy o systemie monitorowania i kontrolowania jakości paliw,
- przekazano do Prezesa Urzędu Regulacji Energetyki informacje dotyczące ujawnionych przypadków naruszenia warunków udzielonych koncesji na obrót paliwami ciekłymi oraz przepisów Prawa Energetycznego,
- przekazano wyniki kontroli odpowiednim służbom, takim jak organy Krajowej Administracji Skarbowej, Policja.



WYKORZYSTANIE USTALEŃ KONTROLI

PROKURATURY

- Z informacji uzyskanych z wojewódzkich inspektoratów Inspekcji Handlowej wynika, że do 31 grudnia 2020 r., w związku z ujawnionymi nieprawidłowościami w zakresie jakości paliw ciekłych w trakcie kontroli prowadzonych w 2020 r., skierowano do prokuratur łącznie 18 zawiadomień o podejrzeniu popełnienia przestępstwa, z których dotychczas wszczęto dochodzenia w 7 przypadkach (postępowania zakończone umorzeniem z uwagi na: brak znamion przestępstwa
- (6 przypadków) oraz z uwagi na brak popełnionego czynu (1 przypadek). Ponadto, odmówiono wszczęcia postępowania w 4 sprawach. W pozostałych 7 sprawach zawiadomienia nie zostały jeszcze rozpatrzone przez prokuratury.



WYKORZYSTANIE USTALEŃ KONTROLI

URZĄD REGULACJI ENERGETYKI

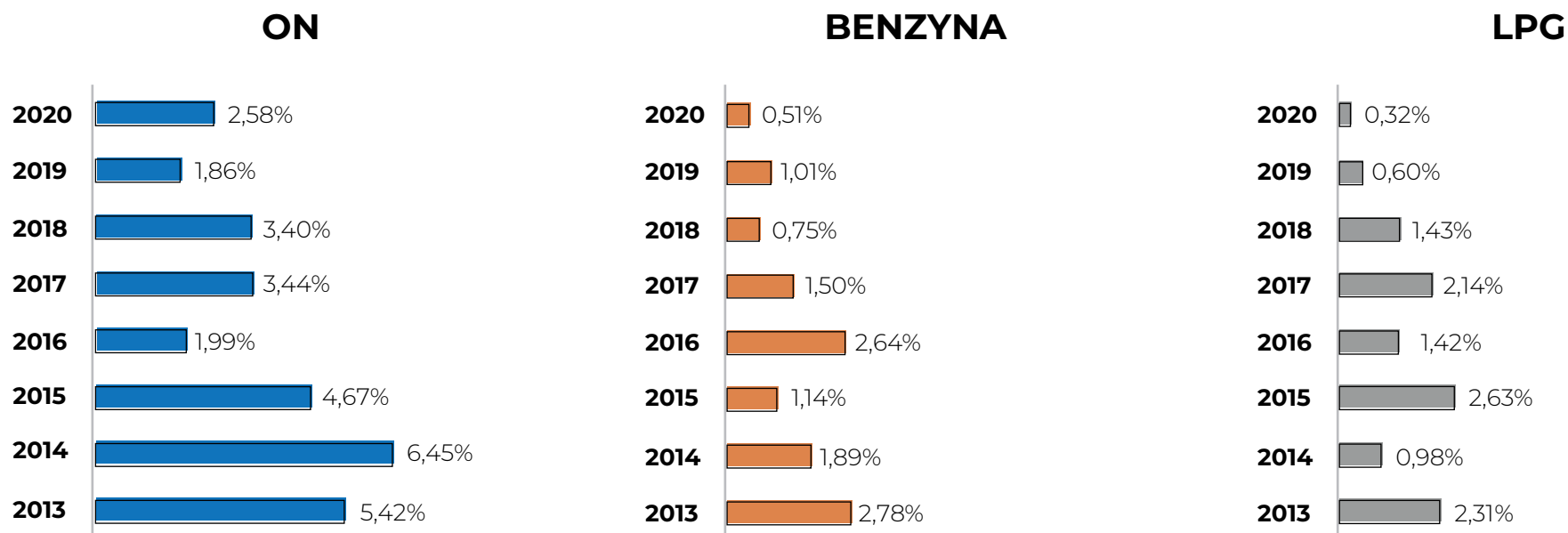
Do 31 grudnia 2020 r. skierowano do Prezesa Urzędu Regulacji Energetyki informacje dotyczące 20) stacji paliw i hurtowni, gdzie stwierdzono naruszenie warunków udzielonych koncesji na obrót paliwami ciekłymi oraz przepisów ustawy Prawo energetyczne. Prezes URE na podstawie posiadanych kompetencji może cofnąć koncesję, a w przypadku prowadzenia działalności z rażącym uchybieniem warunków ustalonych w koncesji, nałożyć karę pieniężną.



PORÓWNANIE WYNIKÓW

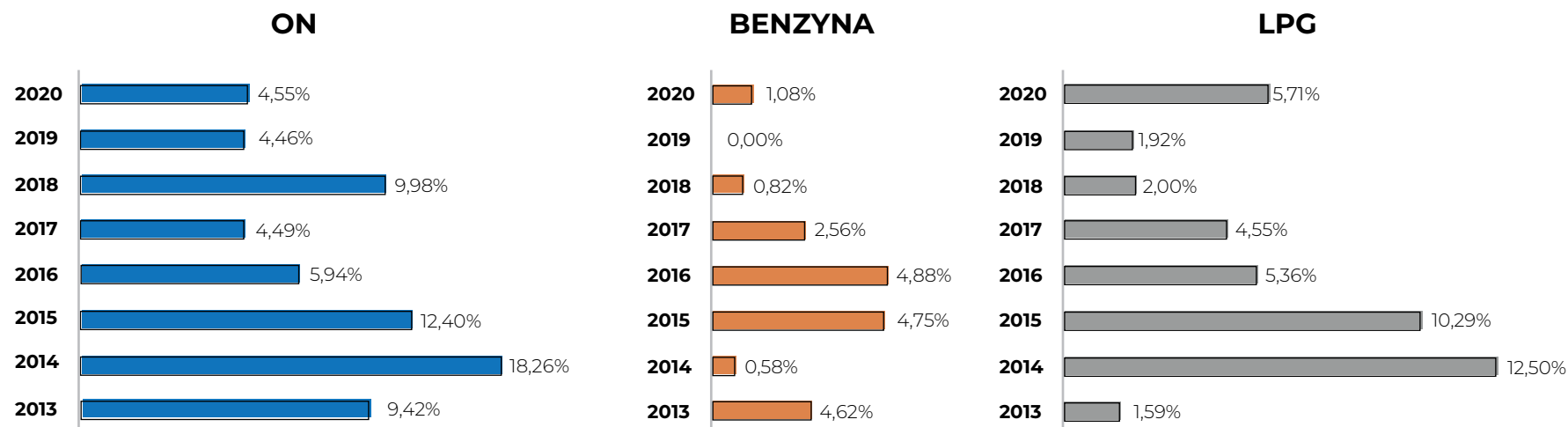
Na poniższych wykresach zaprezentowano wyniki kontroli jakości paliw prowadzonych w latach 2009-2020, w podmiotach wylosowanych do kontroli przez Zarządzającego i wybranych do kontroli na podstawie wpływających informacji, negatywnych wyników poprzednich kontroli oraz informacji od organów ścigania.

Wykres nr 1 - Kontrola jakości paliw na stacjach wylosowanych przez Zarządzającego (odsetek prób, w których stwierdzono niespełnianie wymagań jakościowych)

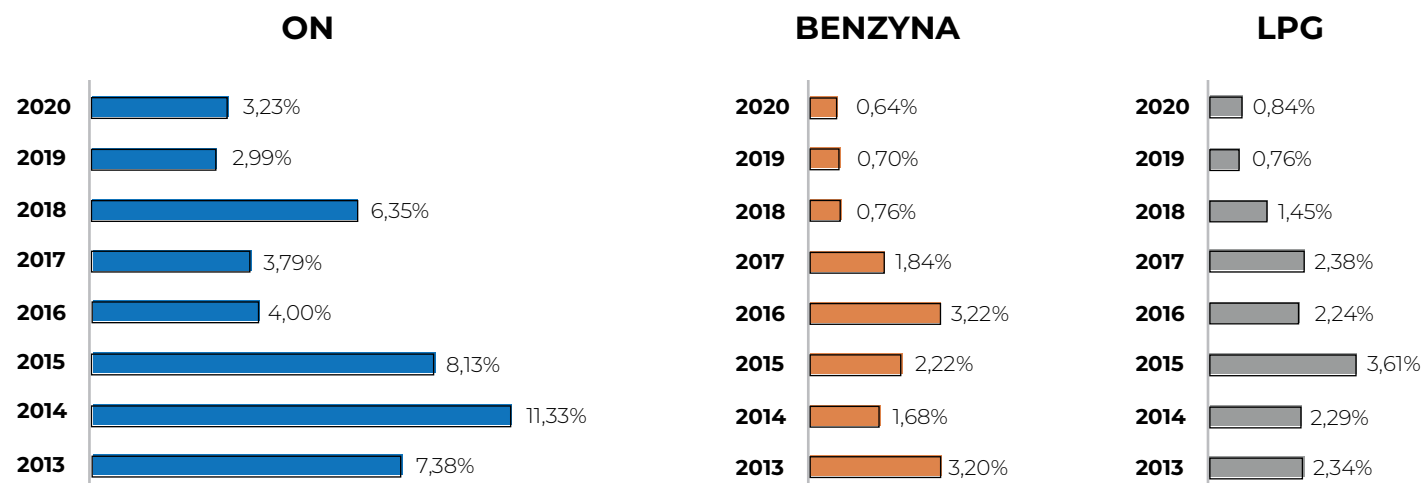


PORÓWNANIE WYNIKÓW

Wykres nr 2 - Kontrola jakości paliw na stacjach wybranych do kontroli na podstawie informacji (odsetek prób, w których stwierdzono niespełnianie wymagań jakościowych)



Wykres nr 3 - Wyniki kontroli jakości paliw na stacjach i w hurtowniach (odsetek prób, w których stwierdzono niespełnienie wymagań jakościowych)



Źródła wykresów nr 1, 2 i 3: dane własne zebrane na podstawie wyników kontroli

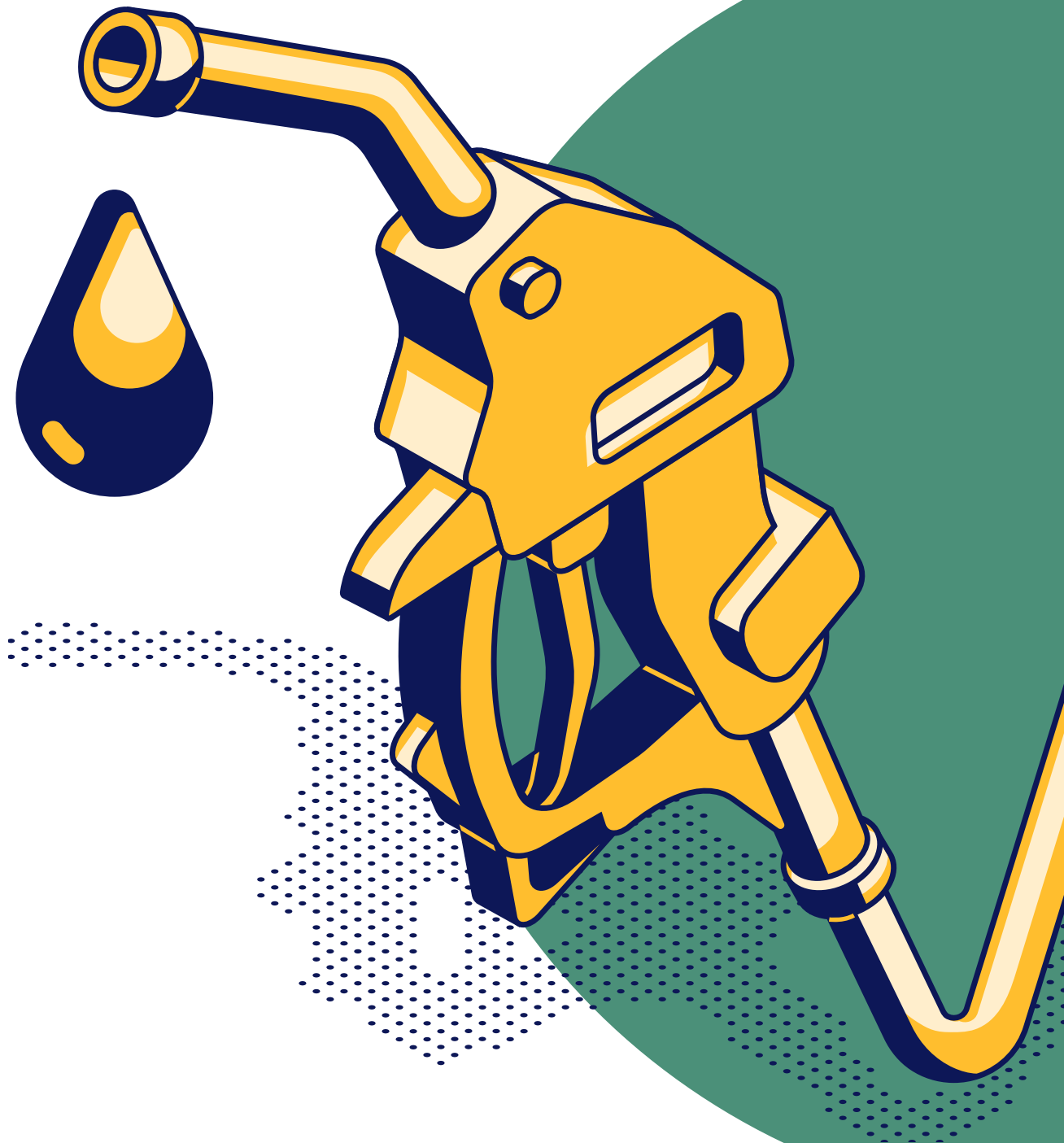
PORÓWNANIE WYNIKÓW

Przy ocenie zaprezentowanych wyników należy pamiętać, iż działania kontrolne prowadzone są w dwóch odrębnych częściach, tj. w ramach tzw. części europejskiej systemu oraz pozostałych kontroli (część krajowa systemu), których cele różnią się od siebie. Nie można więc dokonać rzeczywistego porównania wyników z obu tych części ponieważ wybór podmiotów do kontroli odbywa się w inny sposób (część europejska – losowanie, pozostałe kontrole – informacje, negatywne wyniki poprzednich kontroli, informacje od organów ścigania). Wydaje się, że wyniki kontroli przeprowadzonych na stacjach wylosowanych (część europejska systemu), właśnie ze względu na sposób typowania do kontroli, prezentują rzeczywisty obraz jakości paliw w Polsce.

Pomimo ciągłości prowadzonych działań kontrolnych, odsetek prób niespełniających wymagań jakościowych corocznie kształtuje się na innych poziomach, na co wpływ mogą mieć różne czynniki, np.: liczba skontrolowanych podmiotów i pobranych próbek, zmieniające się wymagania jakościowe.

Analizując wyniki kontroli jakości paliw ciekłych przeprowadzonych w 2020 r. w porównaniu do 2019 r. należy zauważyć, iż w ramach tzw. pozostałych kontroli tj. na stacjach wybranych do kontroli na podstawie wpływających informacji, pogorszyła się jakość benzyn. W ramach natomiast tzw. europejskiej części systemu, nastąpiła niewielka poprawa wyników kontroli jakości benzyn. Odnosząc się natomiast do kontroli jakości oleju napędowego prowadzonych w ramach tzw. pozostałych kontroli (część krajowa systemu), odnotowano niewielką poprawę jakości oleju napędowego w porównaniu z wynikami za 2019 r. Natomiast w ramach tzw. europejskiej części systemu należy, wyniki kontroli jakości oleju napędowego uległy pogorszeniu.

Pogorszenie również odnotowano w zakresie kontroli jakości gazu skroplonego (LPG) w 2020 r., w porównaniu z wynikami w 2019 r., na stacjach wybranych do kontroli na podstawie wpływających informacji. Niewielką poprawę odnotowano na stacjach wylosowanych do kontroli LPG.



OPRACOWANIE

Departament Inspekcji Handlowej UOKiK